

# CERCETĂRILE ARHEOLOGICE DE LA BISERICA DIN BRĂDET-ARGEȘ ȘI PROBLEMA DATĂRII MONUMENTULUI

GH. I. CANTACUZINO

Mica biserică a fostului schit din satul Brădet, de pe apa Vilsanului a atras de multă vreme atenția cercetătorilor prin calitățile ei arhitectonice. În ce privește data construcției sale, caracterul relativ restrâns al mărturiilor existente în această privință a prilejuit emiterea mai multor presupuneri.

Prima mențiune documentară a așezării monahale de la Brădet datează din vremea lui Radu cel Mare, de la 14 mai 1506<sup>1</sup>. Un document dat de același voievod în 1507, iunie 20, menționează cumpărarea de către tatăl său — Vlad Călugărul — a unei părți din muntele Prislopul „de la Egumenul din Brădet, de la Lazăr, pe un tetraevangheliar și prețul lui de 1 000 aspri”<sup>2</sup>. La aceeași vânzare se referă și un act din iunie 1536 a lui Radu Paisie, care specifică „precum am văzut domnia mea cărțile bunicului domniei mele, Vlad Voievod Călugărul, și ale părintelui domniei mele, Radu Voievod”<sup>3</sup>, ca și documente din a doua jumătate a secolului al XVI-lea<sup>4</sup>. Existența schitului este deci dovedită documentar cel puțin pentru anii domniei lui Vlad Călugărul.

Alte izvoare, ceva mai târzii, aduc noi amănunte în problema ce ne interesează. Astfel, un pomelnic triptic din vremea lui Matei Basarab<sup>5</sup>, din anii 1645—1646, care a început să atragă destul de recent atenția cercetătorilor<sup>6</sup>, are în frunte pe Mircea Voievod care, ținând seama de domnia ce-i urmează, a fost identificat drept Mircea cel Bătrîn<sup>7</sup>. Mircea Voievod și Mara Doamna se aflau și în fruntea unui pomelnic văzut în 1860 de Alexandru Odobescu, care se îndoia pe drept cuvânt că ar fi vorba de Mircea Ciobanul<sup>8</sup>. Tot Mircea cel Bătrîn este pomenit drept ctitor al Mănăstirii Brădetul într-un hrisov de la Constantin Vodă Șerban din 15 octombrie 1657<sup>9</sup> și într-un document de la Grigore Ghica din 1 septembrie 1661<sup>10</sup>.

Pisania pictată în golul astupat al ferestrei din partea de nord a pronaosului, o dată cu zugrăvirea bisericii, la 1761, arată însă că biserica „este făcută de la Mircea Voievod, .eat 1546”, ceea ce corespunde cu anii primei domnii a lui Mircea Ciobanul. Tabloul votiv, contemporan cu pisania, înfă-

țișează însă pe Mircea Voievod într-un costum occidental asemănător cu cel în care este reprezentat Mircea cel Bătrîn la Cozia sau în vechea pictură a bisericii episcopale din Curtea de Argeș<sup>11</sup>, însoțit de Doamna Mara — același nume ca în pomelnicul amintit de Odobescu — și nu de Doamna Chiajna a lui Mircea Ciobanul.

În primul studiu care a fost dedicat în mod special schitului Brădet<sup>12</sup>, V. Drăghiceanu considera pur și simplu că data menționată în pisania pictată este greșită. Pe baza celor două documente din a doua parte a sec. al XVII-lea, a pomelnicului menționat de Odobescu, a tabloului votiv, ca și după caracteristicile arhitectonice, el afirmă că biserica Brădet e zidită de Mircea cel Bătrîn, emițând chiar — fără vreo argumentare — presupunerea „alteia mai vechi, ce exista pe timpul lui Radu Negru”, pe ruinele căreia ar fi fost construită actuala biserică<sup>13</sup>.

După Drăghiceanu<sup>14</sup>, principalele lucrări de istoria arhitecturii așază biserica fostului schit Brădet în rîndul monumentelor din timpul lui Mircea cel Bătrîn. N. Ghika-Budești, menționînd că „se pare că este zidită de Mircea cel Bătrîn”, o încadrează între bisericile mai vechi, care fac tranziția spre vechiul stil în Muntenia veacului al XVI-lea, considerînd-o drept primul monument clădit în întregime de meșteri români<sup>15</sup>. Aceleași epoci îi este atribuită biserica și de G. Balș<sup>16</sup> iar mai recent de Corina Nicolescu<sup>17</sup> și de prof. Grigore Ionescu<sup>18</sup>.

Prof. V. Vătășianu<sup>19</sup>, analizînd arhitectura monumentului consideră însă că poate fi datat „în prima jumătate a veacului al XV-lea, poate mai degrabă către mijlocul acestuia”, presupune că numele lui Mircea cel Bătrîn s-ar fi putut introduce în documentele din veacul al XVII-lea „prin contaminare cu acela al ctitorului al doilea”, Mircea Ciobanul, și admite repararea bisericii în 1546, atribuind acestei perioade refacerea cornișelor și poate o

<sup>11</sup> P. Chihaia, *Observații asupra portretelor lui Mircea cel Bătrîn și al Doamnei Mara de la Brădet*, în „Studii și cercetări de istoria artei”, I, 1960, p. 253—258.

<sup>12</sup> V. Drăghiceanu, arh. P. Demetrescu, *Schitul Brădet-Argeș*, în „Buletinul Comisiunii Monumentelor Istorice”, XVII, 40, 1924, p. 68—73.

<sup>13</sup> Ibid., p. 69.

<sup>14</sup> Datarea propusă de V. Drăghiceanu e acceptată și de Șt. Meteș în *Zugrăvii bisericilor române*, în A.C.M.I. pentru Transilvania, 1926—1928, p. 171, Șt. Nicolaescu, *Documente inedite de la Mircea cel Bătrîn*, București, f. a. p. 32 — notă, sau mai recent N. Stoicescu, *Bibliografia monumentelor feudale din Țara Românească*, în „Mitropolia Olteniei”, XVI, 1—2, 1964, p. 145 și nota 50.

<sup>15</sup> N. Ghika-Budești, *Evoluția arhitecturii în Muntenia și Oltenia*, vol. II, p. 10—11.

<sup>16</sup> G. Balș, *Influence du plan serbe sur le plan des églises roumaines*, Paris, 1930, p. 284.

<sup>17</sup> *Scurtă istorie a artelor plastice în R.P.R.*, I, București, 1957, p. 52.

<sup>18</sup> Gr. Ionescu, *Istoria arhitecturii în România*, vol. I., București, 1963, p. 145.

<sup>19</sup> V. Vătășianu, *Istoria artei feudale în țările române*, I, București, 1959, p. 201.

<sup>1</sup> *Documente privind istoria României*, B, Țara Românească veac XVI, vol. I, p. 57.

<sup>2</sup> D.I.R., B., Țara Românească, veac XVI, vol. I, p. 43.

<sup>3</sup> D.I.R., B., veac XVI, vol. II, p. 208.

<sup>4</sup> *Un document de la Alexandru vodă Mircea, din 1568 iulie 14* (D.I.R., B, veac XVI, vol. III, p. 277) și *altul de la Mihnea Turcitul, din 1582* (D.I.R., B, veac XVI, vol. V, p. 65).

<sup>5</sup> Pomelnicul aflat în Muzeul Patriarhiei din București este publicat integral în *Inscripții medievale ale României*, I, Orașul București, București, 1965, p. 319—323.

<sup>6</sup> V. Brătulescu, *Pomelnicul schitului Brădet de pe apa Vilsanului*, în „Mitropolia Olteniei”, XI, nr. 5—6, 1959, p. 364—369.

<sup>7</sup> V. Brătulescu, *op. cit.* p. 365.

<sup>8</sup> „Convorbiri literare”, an. 55, nr. 1, ian. 1923, p. 20—21.

<sup>9</sup> Document transmis într-o copie târzie, din sec. XVIII sau XIX (Arh. Stat., Episcop. Argeș, IV, 5).

<sup>10</sup> Arh. St., Episcop. Argeș, IV, 9.

Fig. 1. Planul de situație al săpăturilor arheologice de la biserica Brădet-Argeș.

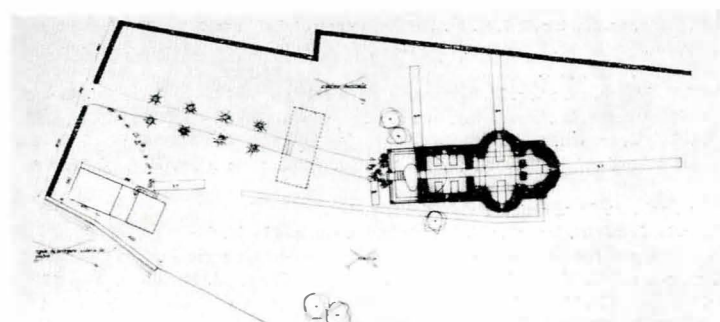
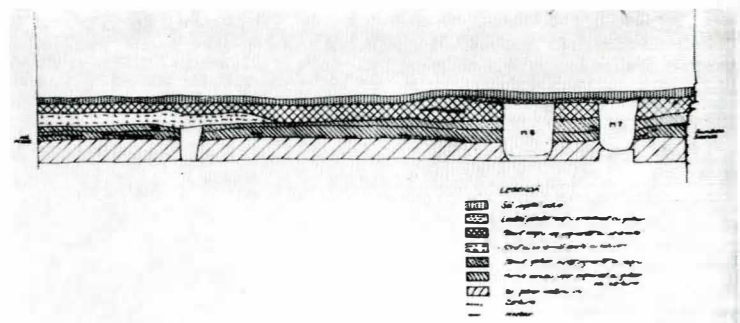


Fig. 2. Profilul peretelui estic al secțiunii II.





simplificare a paramentului tamburului turlei. Această din urmă părere este confirmată în parte de observațiile arh. Șt. Balș, care constată pentru perioada amintită refacerea cornișei în partea de vest a bisericii<sup>20</sup>. Menționarea în pisanie a anului 1546 ca dată a construcției lăcașului își poate găsi într-adevăr explicația prin reparațiile făcute la mijlocul sec. al XVI-lea, dar în privința apariției numelui lui Mircea cel Bătrîn „*prin contaminate*” cu cel al lui Mircea Ciobanul se poate aduce obiecția că tradiția care consideră primul voievod drept ctitor al Brădetului, exista cu mai bine de un secol înaintea pictării pisaniei.

Într-un articol care analizează portretele ctitoricești de la Brădet, Pavel Chihaia privește cu rezervă părerea lui Drăghiceanu, presupunând că „*ar putea fi vorba în pomelnicele mai târzii ale bisericii, care îl pun în frunte tot pe Mircea cel Bătrîn, fie de o tradiție păstrată de la documentul din 1657 fie de o greșită interpretare a pisaniei, care, după toate probabilitățile, se referă la Mircea Ciobanul*”<sup>21</sup>. Pomelnicele sînt însă anterioare documentelor în cauză, și unele și altele urmînd în mod independent o tradiție existentă în acea vreme; o „*greșită interpretare a pisaniei*” pictată în sec. XVIII nu poate fi presupusă decît în cazul existenței, greu de dovedit, a unei pisanii anterioare.

Pornind de la datele istorice existente, în special pe baza pomelnicului din 1645—46 și pe documentele din a doua parte a sec. al XVII-lea, au putut fi aduse argumente atrăgătoare pentru a dovedi că „*vechimea mănăstirii de la Brădet trebuie împinsă pînă sub domnia lui Mircea cel Bătrîn și că biserica poate fi o ctitorie a acestui mare voievod*”<sup>22</sup>, cu rezerva că biserica poate fi mai nouă decît așezarea mănăstirească. Apărea astfel necesitatea unor cercetări arheologice și de arhitectură care să poată confirma mărturiile cunoscute.

După această privire asupra datelor documentare și a părerilor exprimate în legătură cu datarea bisericii din Brădet, este necesară o prezentare a rezultatelor săpăturilor arheologice care s-au efectuat în primăvara anului 1966, în legătură cu lucrările de restaurare a monumentului, întreprinse de Direcția monumentelor istorice, rezultate care pot contribui la o anumită clarificare a problemei.

Interiorul bisericii a fost cercetat prin executarea unei secțiuni longitudinale și a cîtorva secțiuni transversale, cîte una în absidele laterale ale naosului și cîte două în pronaos, acestea din urmă lărgite prin casete în dreptul mormintelor. Fundațiile bisericii (exceptînd bineînțeles pridvorul adăugat în ultima parte a secolului trecut) au fost construite de la nivelul părții superioare a unui strat subțire de humus cenușiu fără urme materiale — avînd numai în partea de sus rare urme de cărbune — și intră în solul viu, galben-castaniu. Nivelul de construcție este marcat de urme de mortar în vecinătatea fundațiilor. Panta naturală, de la vest spre est, a terenului, a fost în parte atenuată printr-un strat de pămînt de umplutură, castaniu granulos, marcat în partea de sus cu o dungă de mortar. Deasupra se află o altă nivelare, făcută cu un strat subțire de pămînt gălbui nisipos, peste care se găsea stratul de nisip ce suporta dalele de piatră puse relativ recent. Fundația de piatră a timpelui din zid, foarte puțin adîncă, pornește de la o cotă evident mai ridicată decît celelalte ziduri, nivelul ei de construcție fiind reprezentat de dunga de mortar aflată deasupra primului strat de nivelare. Data zidirii timpelui trebuie plasată în mijlocul sec. al XVIII-lea, cînd se fac la Brădet o serie de lucrări între care și zugrăvirea bisericii. La est de timpplă corespunzînd cu nivelul ei de construcție, se află resturi de pardoseală din lespezi mici de piatră. Nu s-au găsit alte urme de pardoseală, exceptînd poate cele cîteva cărămizi și pietre apărute în colțul de sud-vest al naosului.

Situația stratigrafică surprinsă în biserică arată că monumentul este prima construcție ridicată pe acest loc. Stratul subțire de humus la a cărui parte superioară se află nivelul de construcție al bisericii este complet lipsit de orice urme arheologice. Nu s-a găsit nici măcar un fragment ceramic în straturile de nivelare din interiorul bisericii.

În pronaos au apărut patru morminte (numerotate începînd de la sud spre nord); toate păstrau resturi de lemn și cuie de la sicrie. În partea de sud-est a pronaosului într-o groapă de mari dimensiuni care tăia și toată partea de jos a M. 1, se aflau răvășite oasele a două schelete. Tot aici au fost găsite o cărămidă cu inscripția „*David I(ea)t 7250*” (1741—1742) și alte două cărămizi, alăturate una peste alta, avînd zgîriate inscripțiile „*I(ea)t 7270*” (1761—1762) și respectiv „*Ghenadie Egumenu*”. Este vorba desigur de egumenii care a inițiat pictarea bisericii în 1756—1761 și care apare în tabloul votiv, în

<sup>20</sup> Șt. Balș, *Constatări făcute la 13.X.1961 cu ocazia cercetării bisericii din Brădet, Sesiunea științifică a D.M.I., ian. 1963, p. 144.*

<sup>21</sup> P. Chihaia, *art. cit.*, p. 253—254. Același cercetător, consideră neconcludente mențiunile din sec. al XVII-lea, propunînd ca „*o datare provizorie a primei așezări monastice*” (nu a monumentului actual) să poată avea în vedere „*epoca în care mănăstirea primește muntele Prislop*” — a doua jumătate a veacului al XV-lea. *Date noi despre începuturile mănăstirii Govora, în „Studii și cercetări de istoria artei”, Seria artă plastică, tom. 13, nr. 2, 1966, p. 247, nota 3.*

<sup>22</sup> „*Sesiunea științifică a D.M.I.*”, ian 1963, p. 26.

stînga intrării în pronaos<sup>23</sup>. Mormîntul a fost profanat și jefuit, împreună cu un altul alăturat.

Dacă în M. 1, datorită și deranjării lui mai sus-amintite, nu s-a găsit nici un fel de inventar, celelalte morminte conțineau obiecte care pot contribui la datarea lor. În M. 2 (aflat la dreapta intrării), a cărui groapă era acoperită spre mijloc de o piatră de mari dimensiuni, în dreptul craniului de o piatră mai mică, iar în partea inferioară de mai multe cărămizi, au fost găsite urme de fir de la îmbrăcăminte, iar la mîna stîngă un inel sigilar din aur. În M. 3 (situat în stînga intrării), lîngă craniu, se afla o mică podoabă din bronz cu o mărgică albastră, iar pe deget un inel sigilar din argint. În sfîrșit, în M. 4 s-a găsit o cruculiță de bronz; sub craniu se afla o cărămidă cu inițialele *IS. HS. NI. KA*, zgîriate între brațele unei cruci, iar în dreptul lui altă cărămidă cu inscripția „*Isaia Monah*”. Este numele unuia din egumenii mănăstirii, care apare — adăugat prin sec. al XVIII-lea — și în pomelnicul care a mai fost amintit<sup>24</sup>.

Inelul sigilar din M. 2, din aur masiv, cu veriga groasă și făcînd corp comun cu placa, este decorat cu incizii verticale pe marginea acestuia și cu un decor incizat pe verigă în apropierea sigiliului, al cărui cîmp conține o inscripție pe patru rînduri, despărțită de linii orizontale. Datorită maleabilității metalului și a unei îndelungate folosiri, decorul și inscripția sînt foarte sterse, aceasta din urmă neputînd fi încă descifrată. Factura inelului ar putea eventual îngădui o datare în sec. al XV-lea, presupunere ce trebuie formulată cu toată prudența pînă la găsirea unor analogii convingătoare. Problema personajului care l-a purtat și care a fost îngropat într-un loc de cinstă în biserică prezintă un deosebit interes.

În M. 3 inelul sigilar, de argint, cu placa octogonală turnată o dată cu veriga ce este lățită în vecinătatea ei, avea în cîmp, într-un chenar octogonal, legenda „*Balașa*”. Aspectul sigiliului și caracterele folosite se apropie de cele întîlnite în prima parte a sec. al XVII-lea. S-ar putea face, poate, o apropiere între numele Balașa, aflat pe sigiliul inelului, și numele jupanitei Boloșina, cea care a dăruit remarcabila icoană pictată de Stoica Zugravul din Tîrgoviște în anul 1615, icoană ce se păstrează în biserică, avînd speci-

<sup>23</sup> În afara pictării bisericii, în timpul lui Ghenadie s-a turnat un nou clopot (V. Drăghiceanu, arh. P. Demetrescu, *op. cit.*, p. 71). Tot el, este amintit într-o însemnare ulterioară din pomelnicul început în 1645—46 ca dăruind, în 1751 un stihar (*Inscripțiile medievale ale României, I., p. 322*).

<sup>24</sup> *Inscripțiile medievale ale României, I., p. 321.*

Fig. 3. Secțiunea II: profilul estic, fundația bisericii și mormintele 7 și 8.





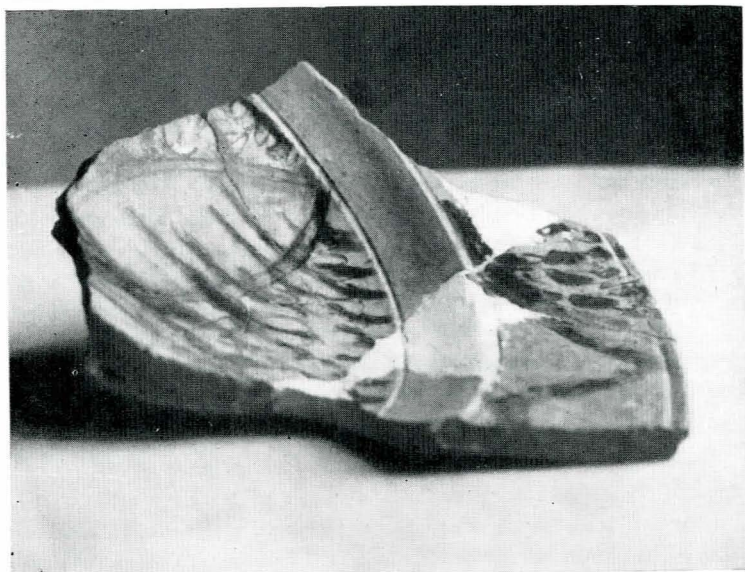


Fig. 4. Fragment de farfurie adâncă, smălțuită, cu decor zgrăfitat (mijlocul sau începutul celei de-a doua jumătăți a sec. al XV-lea).

ificate într-o inscripție numele donatoarei și al zugravului. Cît despre cruciua, lița de bronz aflată în M. 4 ea poate fi datată după factură în sec. al XVIII-lea.

Trebuie menționat fragmentul ceramic cu buza îngroșată avînd secțiunea triunghiulară, databil în prima parte a sec. al XV-lea, ce a fost găsit antrenat în groapa M. 3.

Săpăturile din exteriorul bisericii au fost limitate, datorită cimitirului actual aflat imediat spre sud, la patru secțiuni: una în partea de est, perpendiculară pe absida altarului (S. I), două în partea de nord (S. II, perpendiculară pe absida nordică și S. IV — pe extremitatea dinspre vest a pronaosului), și o secțiune scurtă (S. III) la cca. 21 metri vest de biserică.

Deasupra solului viu, galben castaniu și a stratului subțire de humus cenușiu fără urme materiale ce i se suprapune și la a cărui parte superioară e situat nivelul de construcție al bisericii, marcat în apropierea ei de o dungă de mortar, se află, spre est, un strat de pămînt negru cenușiu conținînd unele urme ceramice, peste care se găsește solul vegetal actual. La nord de biserică, între humusul cenușiu și stratul de pămînt negru cenușiu se întîlnește un strat relativ subțire de pămînt galben amestecat cu negru. La vreo 7—8 metri nord de biserică (în S. II), deasupra stratului mai sus amintit s-a găsit un strat cu multă cărămidă spartă, corespunzînd probabil unor lucrări de refacere. Nivelul de construcție al pridvorului adăugat în sec. al XIX-lea este cu peste 35 cm mai ridicat față de cel al bisericii, fundația pridvorului fiind puțin adîncă.

La sud-vest de biserică, începînd din dreptul limitei exterioare a pridvorului, pe o distanță de cca 8 m s-a putut observa (într-un șant făcut de șantierul de restaurare înaintea începerii cercetărilor) un strat gros de 30—35 cm, mai subțire spre margini, cu bolovani de rîu, urme de moloz și unele bucăți de cărămidă spartă. Urmărit printr-un sondaj (S. V), acest strat a fost surprins și în zona de la vest de actualul pridvor al bisericii, nefiind însă găsit în interiorul acestuia. Stratul amintit se află deasupra humusului cenușiu ce se suprapune solului viu, și poate fi legat de lucrările de construcție a bisericii.

În partea de vest a curții (în S. III) s-au observat mai multe straturi de nivelare a căror grosime totală trece de un metru și care conțin material arheologic datat în sec. XVII—XVIII.

În secțiunile trasate la est și nord de biserică au apărut și 8 morminte (M. 7, 8 și 9 în S. II, M. 10, 11 și 12 în S. I și M. 13 și 14 în S. IV) care nu au fost urmărite prin lărgirea secțiunilor. La două din ele (M. 13 și 14), craniile erau mărginite de cărămizi, ce nu purtau însă inscripții. Un mormînt de copil (M. 10), aflat în apropierea absidei estice, este datat printr-o monedă din ultima parte a sec. al XVI-lea (dinar emis pentru Ungaria în timpul lui Rudolf al II-lea, 1584), iar alt mormînt, găsit ceva mai la est (M. 11) — cu o para turcească de la Abdul Hamid I (1774—1789)<sup>25</sup>. Celelalte morminte nu au fost date.

Nu au fost găsite în zonele cercetate urme anterioare ridicării bisericii, după cum nu au fost găsite nici urme de construcție. Cu rezervele impuse de caracterul redus al săpăturilor se poate afirma că micul schit a avut chilii, desigur modeste, din lemn. De altfel, o catagrafie din 1808 amintește

<sup>25</sup> Identificarea făcută de cercetătorii O. Iliescu și E. Isăcescu de la Cabinetul numismatic al Bibliotecii Academiei R. S. România în ale cărei colecții au intrat aceste monede, ca și inelele găsite în M. 2 și 3.

biserica „fără îngrădire de zid împrejur”<sup>26</sup>, iar alta de pe la 1820 enumeră astfel clădirile mănăstirești: „clopotnița de lemn, case cu două odăi, cu pivniță, cu încă patru odăi de lemn și grajd de Lirne”<sup>27</sup>, ceea ce vine în sprijinul presupunerii mai sus-amintite.

Materialele ceramice recoltate în săpătură, din straturile ce se suprapun humusului cenușiu, deci ulterioare construcției bisericii, acoperă întreaga perioadă a secolelor XV—XIX. Ceramica este bine lucrată la roata repede, din pastă mai ales roșie, mai rar brun-cenușie, conținînd mică.

În diferite puncte din jurul bisericii au apărut mai multe fragmente ceramice smălțuite, cu decor zgrăfitat: o parte dintr-o farfurie adîncă cu picior inelar și marginea dreaptă, alta dintr-o farfurie al cărei picior inelar are două perforații pentru atîrnare, câteva fragmente de margini de farfurii cu buza puțin lătită, avînd ușoare sănțuiri pe margine sau pe muchie: unul din ele are creștături pe buza. Decorul zgrăfitat este realizat cu brun sau verde pe un fond galben-verzui deschis, cu motive dispuse radial în cîmpul central sau în ghirlandă pe bordură. Forma farfuriilor smălțuite își găsește analogii în vase similare descoperite la Tînganu și date la mijlocul sau la începutul celei de-a doua jumătăți a sec. al XV-lea<sup>28</sup>, iar decorul este frecvent întîlnit în ceramica zgrăfitată datată în aceeași perioadă descoperită la Tîrgșor<sup>29</sup>, București — Sf. Gheorghe Vechi<sup>30</sup> sau Tînganu<sup>31</sup>. Decorul de pe unul din fragmentele ceramice de la Brădet este identic cu cel al unui vas de la Tînganu datat în sec. XV<sup>32</sup> și se apropie mult de cel al altuia descoperit la Coconi și datat în prima parte a sec. XV<sup>33</sup>.

Tot în mijlocul sau în a doua parte a sec. al XV-lea se pot data, pe baza asemănărilor cu materiale contemporane găsite în alte așezări din Muntenia, fragmentele aparținînd unui ulcior cu gura treflată<sup>34</sup> sau unor căni mici cu picior înalt<sup>35</sup>.

În rîndul ceramicii ce se poate data în sec. al XVI-lea se remarcă două cănițe cu o toartă, de dimensiuni mici, cu pereții subțiri, corpul bombat, aproape globular, avînd diametrul maxim puțin deasupra mijlocului, cu fundul reliefat și buza oblică, foarte ușor arcuită. Una — din pastă roșie — este decorată cu o linie vălurită, mărginită de benzi orizontale, cealaltă — din pastă brun-cenușie — cu o bandă orizontală ușor incizată. Vase de forme similare (uneori de dimensiuni diferite) date în sec. al XVI-lea, au fost găsite la Snagov<sup>36</sup> București — Radu Vodă<sup>37</sup>, Tînganu<sup>38</sup> sau Măicănești<sup>39</sup>. Au mai apărut la Brădet și alte astfel de fragmente aparținînd unor vase ca cele amintite mai sus, decorate cu humă albă sau cu benzi ușor incizate în apropierea gîtului<sup>40</sup>, sau unor farfurii smălțuite cu buza ușor lătită.

O serie de fragmente ceramice (unele purtînd la exterior urme de arsură), ce își pot găsi analogii în exemplare întîlnite la Tîrgșor<sup>41</sup> sau Măicănești<sup>42</sup>, aparțin fie unor cahle adînci cu buza pătrată, de tipul întîlnit la

<sup>26</sup> St. Berechet, *Catagrafia Episcopiei Argeșului în 1808*, în „Biserica Ortodoxă Română”, seria II, nr. 9 (495), iunie 1922, p. 680.

<sup>27</sup> V. Drăghiceanu, arh. P. Demetrescu, *op. cit.*, p. 73.

<sup>28</sup> Materialul aflat în depozitul Muzeului de istorie a municipiului București. Informații primite de la cercetătorul Panait I. Panait, căruia îi aduc mulțumiri și pe această cale.

<sup>29</sup> Informație primită de la cercetătorul N. Constantinescu, căruia îi aduc și pe această cale mulțumiri.

<sup>30</sup> *Bucureștii de odinioară în lumina săpăturilor arheologice*, Buc., 1959, planșa CX, 2—3.

<sup>31</sup> Materialele aflate în Muzeul de istorie a municipiului București și în depozitul muzeului (informație P. I. Panait).

<sup>32</sup> Aflat în depozitul Muzeului de istorie a municipiului București — informație P. I. Panait.

<sup>33</sup> Informație N. Constantinescu.

<sup>34</sup> Analogii la Tînganu — vezi *Cercetări arheologice din București*, vol. II, București, 1965, p. 262, fig. 20, sau material din expoziția Muzeului de istorie a municipiului București.

<sup>35</sup> Analogii la Tîrgșor (informație N. Constantinescu) sau Tînganu (informație P. I. Panait).

<sup>36</sup> D. V. Rosetti, *Săpăturile arheologice de la Snagov*, publicațiile Muzeului de istorie a municipiului București, II, București, 1935, p. 42, fig. 73.

<sup>37</sup> *Bucureștii de odinioară...*, planșa LVII, 2.

<sup>38</sup> Material în depozitul Muzeului de istorie a municipiului București (informație P. I. Panait). Vezi și *Cercetări arheologice în București*, II, București, 1965, p. 259, fig. 17—18.

<sup>39</sup> *Cercetări arheologice în București*, II, p. 217, fig. 115—2.

<sup>40</sup> Pentru analogii vezi *Bucureștii de odinioară...*, planșa C, 8—20.

<sup>41</sup> Dorin Popescu și colab., *Șantierul arheologic Tîrgșor*, în „Materiale și cercetări arheologice”, vol. VI, p. 735.

<sup>42</sup> *Cercetări arheologice în București*, vol. II, pag. 218. La Măicănești cercetătorul P. I. Panait presupune pentru aceste vase, denumite de unii cercetători cahle, o utilizare casnică, ele fiind găsite în locuințe lipsite de sobe.



Snagov în sec. al XVI-lea<sup>43</sup>, fie unor vase adânci cu profil relativ drept, ce își găsesc analogii la Tînganu<sup>44</sup>, sau cu profil arcuit în formă de S, asemănătoare unui tip întâlnit — cu dimensiuni mai mari — tot la Tînganu<sup>45</sup>. Două fragmente de discuri ornamentale cu forme frecvente în sec. al XVI-lea — unul smălțuit altul nesmălțuit, purtând urme de arsură pe spate — au fost folosite probabil fie la împodobitul sobelor<sup>46</sup>, fie a caselor schitului.

Fragmentele de oale de uz comun, cu fundul drept, de străchini smălțuite cu buza ușor îngroșată, de căni cu o toartă sau de ulcior cu smalț verde la gură, pot fi datate în sec. al XVII-lea. Secolului al XVIII-lea îi aparțin fragmentele ceramice care provin de la oale cu buza răsfrintă în exterior și puțin îngroșată, vase cu o toartă, ulcioare cu gîtul îngroșat la mijloc, străchini cu buza dreaptă, lătită, decorate cu dungi de humă, sau farfurii cu buza crestată. Foarte multe sînt smălțuite cu smalț verde, tipic pentru această perioadă. Menționăm și un fragment de strachină, cu două perforații pentru agățare, decorat cu angobă albă și smalț verde și avînd desenat, cu linii cărămizii, un cocoș. Două fragmente de cahle de sobă, cu pastă castaniu-cenușie conținînd foarte multă mică, nesmălțuite, decorate cu reușite motive vegetale, sînt databile probabil, ținînd seama de contextul în care au fost găsite, tot în sec. XVII—XVIII.

Cercetările arheologice au dovedit așadar că biserica ce se păstrează pînă azi la Brădet este prima construcție zidită pe acel loc. În zona cercetată nu a fost găsită nici o urmă care să poată fi atribuită unui monument anterior, fie chiar de lemn<sup>47</sup>. Acest fapt impune identificarea actualii biserici cu cea care a servit așezării mănăstirești de la întemeierea ei, înlăturîndu-se diferențierea ce s-ar fi putut face între data întemeierii mănăstirii ca instituție și cea a zidirii bisericii.

Trebuie subliniată existența materialului arheologic databil în mod cert la mijlocul sau în a doua jumătate a secolului al XV-lea. Dacă în raport cu materialele mai tîrzii, cele din sec. al XV-lea au apărut în cantitate relativ mică (preponderența cantitativă a urmelor mai tîrzii e de altfel normală într-o așezare care a cunoscut continuitate de viață de la înființare și pînă acum), prezența lor este însă concludentă. Aflate în straturi ulterioare construcției bisericii, ele indică în mod cert că aceasta era ridicată la mijlocul secolului al XV-lea<sup>48</sup>.

Dacă materialul arheologic dovedește clar existența bisericii la mijlocul sec. al XV-lea, se pune întrebarea în ce măsură poate fi admisă datarea în timpul domniei lui Mircea cel Bătrîn. Izvoarele istorice care atestă această dată sînt toate — după cum am văzut — tîrzii, din sec. al XVII-lea, și urmează o tradiție istorică existentă de mai multă vreme. Singura mărturie care li s-ar putea opune ar fi data din pisania pictată la 1761; cea mai plauzi-



Fig. 5. Căniță cu toartă, pastă brun-cenușie, (sec. XVI).

bilă ipoteză care să explice această aparentă contradicție pare să fie aceea că menționarea numelui lui Mircea Voievod s-ar datora tradiției ce considera ctitor pe Mircea cel Bătrîn, fapt confirmat de reprezentarea acestui domn în tabloul votiv contemporan cu pisania, iar anul 1546 să fi fost menționat ca o reflectare a reparațiilor făcute la mijlocul sec. al XVI-lea. Argumentele convingătoare aduse în sprijinul datării, susținute de tradiție, a bisericii din Brădet în vremea lui Mircea cel Bătrîn nu sînt infirmate de rezultatele cercetărilor arheologice. Dacă materialele databile la mijlocul sau începutul celei de-a doua jumătăți a sec. al XV-lea au apărut într-o proporție concludentă, unul sau două fragmente ceramice, care au fost amintite, pot fi datate spre începutul aceluiași secol. Desigur că a ne baza numai pe ele pentru a preciza datarea în acea vreme a monumentului ar fi hazardat, dar ținînd seama de caracterul modest al vieții micii și izolatei comunități monahale de pe apa Vîlsanului la începuturile ei, care ar putea explica extrema raritate a urmelor din acel timp, această posibilitate trebuie avută în vedere.

În sfîrșit, se mai poate pune și întrebarea dacă pomenirea ca ctitor în izvoarele amintite a lui Mircea cel Bătrîn înseamnă că biserica este chiar o ctitorie domnească, sau numai că a fost ridicată în timpul marelui voievod. Posibilitatea ca modesta, însă remarcabilă biserică să fie o ctitorie boierească sau a vreunei înalte fețe bisericești nu trebuie nici ea cu totul respinsă. Poate că în această privință ar putea aduce lumină descifrarea inscripției inelului și identificarea personajului care îl purta și care a fost înmormîntat în partea dreaptă a pronaosului; dar deocamdată problema rămîne unul din punctele nelămurite legate de începutul bisericii din Brădet.

<sup>43</sup> D. V. Rosetti, *op. cit.*, p. 22, fig. 33—34.

<sup>44</sup> *Cercetări arheologice în București*, vol. II, p. 251, fig. 11—1.

<sup>45</sup> Informație P. I. Panait.

<sup>46</sup> Urmele unei sobe împodobită cu discuri ceramice au fost descoperite la Tîrgșor („Materiale”, VI, p. 735, 742).

<sup>47</sup> Este în orice caz infirmată părerea exprimată — fără argumente de altfel — de V. Drăghiceanu („B.C.M.I.”, XVII, 40, 1924, p. 73) asupra existenței unei biserici anterioare „din timpul lui Radu Vodă Negru”.

<sup>48</sup> Ceea ce concordă cu data propusă de prof. V. Vătășianu „prima jumătate a veacului al XV-lea poate mai degrabă sbr̄e mijlocul acestuia” (*Istoria artei feudale în țările române*, I, București, 1959, p. 201).

Fig. 6. Cărămida avînd zgîrțiată inscripția „Ghenadie egumenu”. Fig. 7. Fragment de cahle de sobă nesmălțuită cu decor vegetal (probabil sec. XVII—XVIII). Fig. 8. Inelul din mormîntul nr. 2 din pronaosul bisericii Brădet. Fig. 9. Inel din mormîntul nr. 3, din pronaosul bisericii Brădet. Fig. 10. Cruce de bronz din mormîntul nr. 4 (pronaosul bisericii Brădet).

